


2022-2023

**ΕΣΩΤΕΡΙΚΟΣ ΚΑΝΟΝΙΣΜΟΣ ΛΕΙΤΟΥΡΓΙΑΣ**  
**1<sup>ο</sup> Δημοτικού Σχολείου Σπάρτης**





<b>ΤΑΥΤΟΤΗΤΑ ΤΟΥ ΣΧΟΛΕΙΟΥ</b>		
<b>1<sup>ο</sup> 12/θέσιο Δημοτικό Σχολείο Σπάρτης</b>		<b>Διεύθυνση Α/θμιας Εκπ/σης Λακωνίας</b>
	<b>Κωδικός Σχολείου (ΥΠΑΙΘ)</b>	<b>9300005</b>

<b>ΣΤΟΙΧΕΙΑ</b>			
<b>Έδρα του Σχολείου (διεύθυνση)</b>		<b>Πλατανιστά 21 - 231 00 ΣΠΑΡΤΗ</b>	
<b>Τηλέφωνο</b>	<b>27310 28044</b>	<b>Fax</b>	<b>27310 28044</b>
<b>e-mail</b>	<b>mail@1dim-spart.lak.sch.gr</b>	<b>Ιστοσελίδα</b>	<b>http://1dim-spart.lak.sch.gr/</b>
<b>Αναπληρωτής Διευθυντής Σχολικής Μονάδας</b>		<b>Μπουρτούβαλης Απόστολος</b>	
<b>Αναπληρώτρια Υποδιευθύντρια</b>		<b>Νοδάρα Ευαγγελία</b>	
<b>Πρόεδρος Συλλόγου Γονέων/Κηδεμόνων</b>		<b>Μοσχάκος Κωνσταντίνος</b>	

## Περιεχόμενα

Εισαγωγή .....	5
Σύνταξη, έγκριση και τήρηση του Κανονισμού. ....	5
Ταυτότητα του σχολείου μας.....	5
<b>1. Βασικές αρχές και στόχοι του Εσωτερικού Κανονισμού Λειτουργίας.....</b>	<b>5</b>
<b>2. Λειτουργία του Σχολείου .....</b>	<b>6</b>
I. Διδακτικό ωράριο.....	6
II. Προσέλευση και αποχώρηση μαθητών/μαθητριών .....	7
III. Ωρολόγιο Πρόγραμμα του Σχολείου .....	8
<b>3. Σχολική και Κοινωνική Ζωή.....</b>	<b>8</b>
I. Φοίτηση .....	8
II. Σχολικοί χώροι.....	8
III. Διάλειμμα .....	8
IV. Σχολική εργασία .....	9
V. Συμπεριφορά - Δικαιώματα - Υποχρεώσεις .....	9
Οι εκπαιδευτικοί.....	9
Οι μαθητές/μαθήτριες .....	10
Οι γονείς και κηδεμόνες.....	11
VI. Παιδαγωγικός έλεγχος.....	11
Πρόληψη φαινομένων βίας και σχολικού εκφοβισμού .....	12
VII. Άλλα θέματα .....	12
Προσωπικά δεδομένα.....	12
Εμβολιασμός μαθητών/μαθητριών.....	12
Λειτουργία Κυλικείου .....	12
<b>4. Επικοινωνία και Συνεργασία Γονέων/Κηδεμόνων-Σχολείου.....</b>	<b>12</b>
I. Σημασία της επικοινωνίας και της συνεργασίας Σχολείου-Οικογένειας.....	12
II. Διαδικασίες ενημέρωσης και επικοινωνίας Σχολείου και γονέων/κηδεμόνων.....	12
III. Σύλλογος Γονέων και Κηδεμόνων.....	13
IV. Σχολικό Συμβούλιο .....	13
V. Η σημασία της σύμπραξης όλων .....	13
<b>5. Πολιτική του Σχολείου προστασίας από πιθανούς κινδύνους .....</b>	<b>14</b>
Αντιμετώπιση έκτακτων αναγκών .....	14
Χώρος συγκέντρωσης σε περίπτωση ανάγκης .....	14
Ειδικό σχέδιο αποχώρησης λόγω έκτακτων συνθηκών .....	15
<b>6. Εσωτερικός Κανονισμός Λειτουργίας- Διαδικασίες διασφάλισης της εφαρμογής του .....</b>	<b>16</b>

## Εσωτερικός Κανονισμός Λειτουργίας

### Εισαγωγή

Ο Εσωτερικός Κανονισμός Λειτουργίας του Σχολείου (άρθρο 37, Ν.4692/2020) επιδιώκει να εξασφαλίζει τις προϋποθέσεις και τις συνθήκες που είναι απαραίτητες για να πραγματοποιείται όσο καλύτερα γίνεται το έργο του Σχολείου και να επιτυγχάνονται όσο γίνεται καλύτερα οι στόχοι που θέτουμε κάθε φορά ως Σχολική Κοινότητα (μαθητές, εκπαιδευτικοί, άλλο επιστημονικό προσωπικό, βοηθητικό προσωπικό, γονείς/κηδεμόνες).

Ο Κανονισμός βασίζεται σε όσα προβλέπονται από την πολιτεία για την εκπαίδευση και τη λειτουργία των δημόσιων και ιδιωτικών Σχολείων, ενσωματώνει αποδεκτές παιδαγωγικές αρχές και είναι προσαρμοσμένος στις ιδιαίτερες συνθήκες λειτουργίας του Σχολείου και τα χαρακτηριστικά της τοπικής Σχολικής και ευρύτερης κοινότητας

### **Σύνταξη, έγκριση και τήρηση του Κανονισμού.**

Ο Εσωτερικός Κανονισμός Λειτουργίας συντάχθηκε ύστερα από εισήγηση του Αναπληρωτή Διευθυντή Μπουρτούβαλη Απόστολου ΠΕ70 με τη συμμετοχή όλων των μελών του Συλλόγου Διδασκόντων, των μελών του Διοικητικού Συμβουλίου του Συλλόγου Γονέων και Κηδεμόνων καθώς και εκπροσώπου του Δήμου Σπάρτης. Έχει εγκριθεί από τον Συντονιστή Εκπαιδευτικού Έργου της 4<sup>ης</sup> Ενότητας Δημοτικών Σχολείων του ΠΕ.Κ.Ε.Σ. Πελοποννήσου κ. Κοκκινό Αντώνιο, που έχει την παιδαγωγική ευθύνη του Σχολείου μας, καθώς και από τον Διευθυντή Εκπαίδευσης της Διεύθυνσης Π.Ε. Λακωνίας κ. Πολίτη Φώτη.

Ο Εσωτερικός Κανονισμός Λειτουργίας με την έναρξη του σχολικού έτους κοινοποιείται σε όλους του γονείς/κηδεμόνες και αναρτάται στον διαδικτυακό τόπο του Σχολείου. Μια συνοπτική μορφή του διανέμεται και συζητείται διεξοδικά με όλους/ες τους/τις μαθητές/μαθήτριες του Σχολείου.

Η ακριβής τήρησή του αποτελεί ευθύνη και υποχρέωση όλων των μελών της σχολικής μας κοινότητας: της διεύθυνσης του Σχολείου, των εκπαιδευτικών και του βοηθητικού προσωπικού, των μαθητών, των γονέων και κηδεμόνων.

Ο Κανονισμός επικαιροποιείται σε τακτά χρονικά διαστήματα, μέσω της προβλεπόμενης από τον νόμο συμμετοχικής διαδικασίας όλων των μελών της σχολικής κοινότητας, έτσι ώστε να συμπεριλαμβάνει νέες νομοθετικές ρυθμίσεις, να ανταποκρίνεται στις αλλαγές των συνθηκών λειτουργίας του Σχολείου και τις, κατά καιρούς, αποφάσεις των αρμόδιων συλλογικών οργάνων του.

### **Ταυτότητα του σχολείου μας.**

Το 1<sup>ο</sup> Δημοτικό Σχολείο Σπάρτης γεωγραφικά βρίσκεται στο βορειοδυτικό άκρο της πόλης και λειτουργεί από το 1834. Ο μαθητικός πληθυσμός του προέρχεται από τα όρια της σχολικής περιφέρειας, όπως αυτά καθορίστηκαν με την υπ' αριθμ. 1285/15-05-2006 απόφαση της Διεύθυνσης Πρωτοβάθμιας Εκπαίδευσης Λακωνίας. Το σχολείο κατά το τρέχον σχολικό έτος 2022-2023 έχει στο δυναμικό του 241 μαθητές/τριες, 30 εκπαιδευτικούς διαφόρων ειδικοτήτων, 1 σχολικό ψυχολόγο, 1 κοινωνική λειτουργό και 2 καθαρίστριες. Λειτουργεί με 12 τμήματα μαθητών/τριών και 1 τμήμα ένταξης κατά τη διάρκεια του πρωινού προγράμματος, με 4 τμήματα ολοήμερου προγράμματος και 1 τμήμα πρωινής υποδοχής.

### 1. Βασικές αρχές και στόχοι του Εσωτερικού Κανονισμού Λειτουργίας

Ο Κανονισμός περιλαμβάνει όρους και κανόνες, κατανομή αρμοδιοτήτων και ευθυνών, δικαιωμάτων και υποχρεώσεων, για όλα τα μέλη της σχολικής κοινότητας έτσι ώστε να ενισχύει τις αρχές του αλληλοσεβασμού, της διαφορετικότητας, της ισότητας, της συμμετοχής και της αλληλεγγύης, τη βελτίωση της σχολικής ζωής, τη συμπερίληψη και ενεργοποίηση μαθητών με

ιδιαιτερότητες ή όσων αντιμετωπίζουν μαθησιακές δυσκολίες, τη σύνδεση του σχολείου με την τοπική κοινωνία, έτσι ώστε να διαμορφώνεται στο Σχολείο ένα παιδαγωγικό και διδακτικό κλίμα που διευκολύνει την απρόσκοπτη, μεθοδική και αποτελεσματική λειτουργία του. Ταυτόχρονα οι δυσκολίες και τα προβλήματα που προκύπτουν αντιμετωπίζονται από τα μέλη της σχολικής κοινότητας ως προκλήσεις και ευκαιρίες βελτίωσης, ανάπτυξης και ενδυνάμωσης παιδαγωγικών, διδακτικών, και άλλων πρακτικών

Αναφέρεται στις γενικές αρχές δημοκρατικής λειτουργίας του σχολείου, στις ευκαιρίες που δίνει το σχολείο να λαμβάνεται υπόψη η γνώμη των μελών της εκπαιδευτικής κοινότητας, στο πλαίσιο της αρμονικής συνύπαρξής τους, συμβάλλει στην επίτευξη των πάντων παιδαγωγικών και κοινωνικών στόχων της σχολικής αγωγής και εκπαίδευσης, όπως η πρόοδος, η κοινωνικοποίηση των μαθητών/τριών και η υιοθέτηση πανανθρώπινων αξιών, ενισχύει την τακτική και αμφίδρομη επικοινωνία των εκπαιδευτικών με τους γονείς /κηδεμόνες, τους τρόπους διάχυσης της πληροφορίας και διασφαλίζει το δικαίωμα ενημέρωσης των μελών της εκπαιδευτικής κοινότητας σχετικά με τη σχολική ζωή αναπτύσσει συνεργασίες του σχολείου με φορείς της ευρύτερης κοινότητας, την τοπική αυτοδιοίκηση και τον Σύλλογο Γονέων και Κηδεμόνων.

Βασικοί στόχοι του Κανονισμού είναι οι μαθητές/μαθήτριες να διαμορφώσουν την προσωπικότητά τους, να διαπαιδαγωγηθούν με τον καλύτερο δυνατό τρόπο και να αποκτήσουν δεξιότητες οι οποίες έχουν βασικό και κυρίαρχο ρόλο στη μαθησιακή διαδικασία και ταυτόχρονα αποτελούν δεξιότητες ζωής, όπως η δημιουργικότητα, ο αυτοέλεγχος, η συναίσθηση της ευθύνης, η συνεργασία, η ενσυναίσθηση, ο αμοιβαίος σεβασμός, η αλληλοκατανόηση, η αποδοχή της διαφορετικότητας, ο σεβασμός όλων σε κοινούς συμφωνημένους κανόνες, η περιβαλλοντική συνείδηση, η προστασία της υγείας, καθώς και η εδραίωση της ισότητας, της αλληλεγγύης και της δημοκρατίας.

Μέσω των συμφωνημένων αρχών/κατευθύνσεων του Κανονισμού του Σχολείου μας επιδιώκεται:

- Να εξασφαλίζεται ένα υποστηρικτικό πλαίσιο για να πραγματοποιείται με επιτυχία το εκπαιδευτικό έργο και η απρόσκοπτη συμμετοχή όλων στην εκπαιδευτική διαδικασία.
- Να καλλιεργείται κατάλληλο κλίμα για την ανάπτυξη της προσωπικότητας του/της κάθε μαθητή/μαθήτριας αλλά και όλων των μελών της σχολικής κοινότητας.
- Να διασφαλίζεται η σωματική και ψυχική υγεία όλων των μελών της σχολικής κοινότητας.
- Να δημιουργούνται οι συνθήκες αξιοπρεπών και αποδοτικών συνθηκών διδασκαλίας, μάθησης και εργασίας.

## **2. Λειτουργία του Σχολείου**

### **1. Διδακτικό ωράριο**

Η έναρξη, η λήξη, η διάρκεια μαθημάτων του υποχρεωτικού προγράμματος και του ολοήμερου, τα διαλείμματα, ο χρόνος διδασκαλίας κάθε διδακτικού αντικειμένου καθώς και η έναρξη και λήξη του διδακτικού έτους καθορίζονται από τις κείμενες διατάξεις και αποφάσεις του ΥΠΑΙΘ. Ανακοινώνονται στους γονείς και τα παιδιά με την έναρξη του διδακτικού έτους και αναρτώνται στην ιστοσελίδα του Σχολείου.

Για το σχολικό έτος 2022-2023 το πρόγραμμα του σχολείου μας διαμορφώνεται ως εξής:

#### **Υποχρεωτικό πρόγραμμα**

- υποδοχή των μαθητών και των μαθητριών στο σχολείο: 08:00 - 08:15.
- έναρξη 1ης διδακτικής περιόδου: 08:15.
- λήξη υποχρεωτικού προγράμματος- αποχώρηση μαθητών και μαθητριών: 13:15

#### **Ολοήμερο πρόγραμμα**

*(μόνο για τους μαθητές και τις μαθήτριες του σχολείου που συμμετέχουν στο Ολοήμερο)*

- πρωινή υποδοχή: 07:00 π.μ.
- έναρξη λειτουργίας των δραστηριοτήτων Ολοήμερου προγράμματος: 13:20

- λήξη των δραστηριοτήτων Ολοήμερου προγράμματος: 16:00.

Οι γονείς/ κηδεμόνες των μαθητών και των μαθητριών που είναι εγγεγραμμένοι/ες στο Ολοήμερο πρόγραμμα δηλώνουν από την αρχή της σχολικής χρονιάς την ακριβή ώρα αναχώρησης από το σχολείο στις 15:00 ή στις 16:00.

## **II. Προσέλευση και αποχώρηση μαθητών/μαθητριών**

Η ώρα προσέλευσης των μαθητών και μαθητριών είναι 08:00 έως 08:15. Η ώρα προσέλευσης για την Πρωινή Ζώνη είναι 07:00 έως 07:15. Η προσέλευση των παιδιών στις 08:00 πραγματοποιείται από την ανατολική κεντρική είσοδο του σχολείου (οδός Πλατανιστά). Για λόγους ασφάλειας των μαθητών/τριών, αλλά και για την ομαλή λειτουργία του προγράμματος η είσοδος του Σχολείου κλείνει στις 8:15.

Σε περίπτωση που κάποιος/α μαθητής/τρια καθυστερήσει δικαιολογημένα, έρχεται στο σχολείο συνοδευόμενος/η από τον κηδεμόνα του/της, ενημερώνει τον Διευθυντή και πηγαίνει στην τάξη του/της. Σε περίπτωση που η αργοπορία συμβαίνει κατ' εξακολούθηση, ειδοποιείται ο γονέας/κηδεμόνας του/της μαθητή/τριας.

Η έγκαιρη προσέλευση και η καλά οργανωμένη και ελεγχόμενη αποχώρηση είναι απαραίτητες προϋποθέσεις για την πραγματοποίηση του διδακτικού έργου και την εύρυθμη λειτουργία του Σχολείου γενικότερα, είναι δε μαζί με την υπηρεσία των εφημερευόντων εκπαιδευτικών ο μηχανισμός εκείνος που προστατεύει την ασφάλεια των μαθητών/τριών και του προσωπικού του σχολείου.

Οι μαθητές και οι μαθήτριες σε καμία περίπτωση δε φεύγουν από το Σχολείο πριν τη λήξη των μαθημάτων χωρίς άδεια. Αν παρουσιαστεί ανάγκη έκτακτης αποχώρησης κατά τη διάρκεια του σχολικού ωραρίου (π.χ. ασθένεια), ενημερώνεται τηλεφωνικά ο γονέας/κηδεμόνας για να προσέλθει στο Σχολείο και να συνοδεύσει το παιδί στο σπίτι του, αφού προηγουμένως συμπληρωθεί από εκπαιδευτικό του σχολείου το σχετικό έντυπο καταγραφής ημερήσιων απουσιών με το όνομα του γονέα, την αιτία και την ώρα αποχώρησης.

Οι εκπαιδευτικοί εφημερίας που είναι υπεύθυνοι/ες, υποδέχονται τους μαθητές και τις μαθήτριες στην είσοδο του Σχολείου και οι γονείς/κηδεμόνες-συνοδοί αποχωρούν και δεν εισέρχονται στον αύλειο χώρο του σχολείου. Μετά το πέρας του χρόνου είσοδο, με ευθύνη των εφημερευόντων, κλείνει η είσοδος του Σχολείου. Κατά τη διάρκεια του χρόνου προσέλευσης των μαθητών/τριών δεν παρευρίσκεται χωρίς άδεια στον χώρο του σχολείου κανένας επισκέπτης.

Οι μαθητές και οι μαθήτριες που συνοδεύονται καθημερινά κατά την αποχώρησή τους περιμένουν τον γονέα/κηδεμόνα τους και δε φεύγουν ποτέ από το Σχολείο χωρίς τη συνοδεία τους. **Οι γονείς/κηδεμόνες προσέρχονται έγκαιρα για την παραλαβή των μαθητών και των μαθητριών και παραμένουν έξω από τις εισόδους του Σχολείου, χωρίς να παρεμποδίζουν τη διαδικασία αποχώρησης. Κάθε καθυστέρηση στην προσέλευση των συνοδών δημιουργεί κινδύνους** για την ασφάλεια των μαθητών/τριών που ολοκληρώνουν το πρόγραμμά τους αλλά και αυτών που παρακολουθούν το Ολοήμερο Πρόγραμμα.

Η αποχώρηση των μαθητών/τριών στις 13:15 πραγματοποιείται από την ανατολική κεντρική είσοδο του σχολείου (οδός Πλατανιστά). Οι μαθητές/τριες συνοδεύονται από τον/την διδάσκοντα/διδάσκουσα της τελευταίας διδακτικής ώρας μέχρι την έξοδο του σχολείου. Η αποχώρηση όλων των μαθητών/τριών του Ολοήμερου Προγράμματος στις 15:00 και στις 16:00 πραγματοποιείται αποκλειστικά από την ανατολική κεντρική είσοδο του σχολείου (οδός Πλατανιστά). Οι γονείς/κηδεμόνες έχουν την υποχρέωση να γνωρίζουν το ωράριο των παιδιών τους και να ενημερώνονται από τις ανακοινώσεις του σχολείου. Οι μαθητές/τριες που συνοδεύονται κατά την αναχώρησή τους δε φεύγουν από το σχολείο ασυνόδευτοι/ες. Σε περίπτωση που ο συνοδός γονέας/κηδεμόνας καθυστερήσει, τα παιδιά παραμένουν στον χώρο εκδηλώσεων του σχολείου, μέχρι να προσέλθει ο/η συνοδός τους.

### **III. Ωρολόγιο Πρόγραμμα του Σχολείου**

Το Σχολείο μας εφαρμόζει το Ωρολόγιο Πρόγραμμα, όπως αυτό ορίζεται από τις εγκυκλίους του ΥΠΑΙΘ και εξειδικεύεται από τον Σύλλογο Διδασκόντων με ευθύνη του Διευθυντή .

Οι γονείς/κηδεμόνες ενημερώνονται έγκαιρα για προγραμματισμένες ή έκτακτες (γνωστές όμως εκ των προτέρων) αλλαγές που προκύπτουν στο Ωρολόγιο Πρόγραμμα, κατά τη διάρκεια του σχολικού έτους, όπως επίσης και αλλαγές που σχετίζονται με αλλαγή διδασκόντων ως προς τα γνωστικά αντικείμενα.

## **3. Σχολική και Κοινωνική Ζωή**

### **I. Φοίτηση**

Η φοίτηση των μαθητών/τριών στα Δημοτικά Σχολεία είναι υποχρεωτική και εποπτεύεται από τον/την υπεύθυνο/η εκπαιδευτικό της τάξης, ο/η οποίος/α καταγράφει τις καθημερινές απουσίες και τις καταχωρίζει στο πληροφοριακό σύστημα myschool του ΥΠΑΙΘ. Η ελλιπής φοίτηση και μάλιστα χωρίς σοβαρό λόγο, δυσχεραίνει τόσο το σχολικό έργο όσο και την πρόοδο των μαθητών/τριών. Την ουσιαστική αλλά και την τυπική ευθύνη απέναντι στο Σχολείο και την πολιτεία για τη φοίτηση των μαθητών/τριών, φέρουν κατά τον νόμο οι γονείς/κηδεμόνες τους. Το Σχολείο είναι υποχρεωμένο σε περιπτώσεις μη τακτικής φοίτησης να ελέγχει την αιτία της, με τον ενδεδειγμένο και νόμιμο τρόπο.

Αναφορικά με τη συμμετοχή των παιδιών στο μάθημα της Φυσικής Αγωγής, καθώς και τις αθλητικές δραστηριότητες του Σχολείου, είναι απαραίτητη η συμπλήρωση Ατομικού Δελτίου Υγείας (Α.Δ.Υ.Μ.) για τους/τις μαθητές/τριες των τάξεων Α' και Δ' και θα πρέπει να προσκομίζεται έγκαιρα, εντός των χρονικών ορίων που ορίζονται από τις σχετικές εγκυκλίους.

### **II. Σχολικοί χώροι**

Κοινός στόχος όλων είναι ο σεβασμός του σχολικού χώρου. Ο σεβασμός στα περιουσιακά στοιχεία, τις υποδομές, τον εξοπλισμό αλλά και το φυσικό περιβάλλον του Σχολείου αποτελεί βασική υποχρέωση όλων των μελών της σχολικής κοινότητας. Με το ίδιο σκεπτικό υπάρχει φροντίδα για την τάξη και την καλαισθησία στις σχολικές αίθουσες, καθώς είναι ο ιδιαίτερος χώρος, όπου παραμένουν και εργάζονται μαθητές/τριες και εκπαιδευτικοί πολλές ώρες. Φροντίδα όλων να διατηρούνται οι χώροι καθαροί.

### **III. Διάλειμμα**

Κατά τη διάρκεια του διαλείμματος οι μαθητές/τριες βγαίνουν στο προαύλιο, όπως έχει καθοριστεί με τον ορισμό τομέων για κάθε τάξη και σύμφωνα με την κείμενη νομοθεσία, ώστε να αποφεύγεται ο συνωστισμός και να μειώνεται η πιθανότητα ατυχημάτων.

Τις μέρες που οι καιρικές συνθήκες δεν επιτρέπουν την έξοδο των μαθητών/τριών του πρωινού – υποχρεωτικού προγράμματος στο προαύλιο την ώρα των διαλειμμάτων, οι μαθητές/τριες παραμένουν στο Ισόγειο και στον πρώτο όροφο ως εξής:

Κάθε τάξη προαυλίζεται μπροστά από την αίθουσα διδασκαλίας. Η Α' και η Β' τάξη προαυλίζεται στο χώρο που βρίσκεται η αίθουσα εκδηλώσεων, έξω από το γραφείο διδασκόντων.

Με την ολοκλήρωση κάθε διδακτικής ώρας, ο/η εκπαιδευτικός εξέρχεται τελευταίος/τελευταία, αφού φροντίσει για τον αερισμό της τάξης. Δεν επιτρέπεται η παραμονή των μαθητών και των μαθητριών στις αίθουσες ή στους διαδρόμους του σχολείου.

Το διάλειμμα είναι χρόνος παιχνιδιού κι ανάπτυξης κοινωνικών σχέσεων αλλά και χρόνος ικανοποίησης βιολογικών αναγκών (φαγητό, νερό, πλύσιμο χεριών). Οι μαθητές και οι μαθήτριες αλληλεπιδρούν, παίζουν αρμονικά και για οποιοδήποτε πρόβλημα ή δυσκολία αντιμετωπίζουν απευθύνονται στους/στις εφημερεύοντες/ουσες εκπαιδευτικούς που βρίσκονται στο προαύλιο.

Κατά τη διάρκεια του διαλείμματος δεν επιτρέπεται κανένας ανήλικος ή ενήλικος να παρακολουθεί, να συνομιλεί ή να δίνει αντικείμενα σε μαθητές και μαθήτριες του Σχολείου από τα κάγκελα του προαυλίου χώρου. Εάν επιθυμεί να δώσει φαγητό στο παιδί του, παραδίδεται αυτό

από τον γονέα/κηδεμόνα σε εφημερεύοντα εκπαιδευτικό του Σχολείου.

Σε περίπτωση που προκύψει κάποιο πρόβλημα συμπεριφοράς μαθητή/μαθήτριας παρεμβαίνει ο/η εφημερεύων/ουσα εκπαιδευτικός για την επίλυσή του και ενημερώνει τον/την υπεύθυνο/η του τμήματος.

Με τη λήξη του διαλείμματος, οι μαθητές/μαθήτριες προσέρχονται στους προκαθορισμένους χώρους συγκέντρωσης για κάθε τάξη, όπου τους παραλαμβάνουν οι εκπαιδευτικοί που διδάσκουν την ώρα εκείνη και τους συνοδεύουν στην αίθουσα διδασκαλίας. Ανεβαίνουν προσεκτικά στις αίθουσες με τη σειρά που έχει καθοριστεί με απόφαση του Συλλόγου Διδασκόντων, χωρίς να τρέχουν ή να σπρώχνονται, τηρώντας τις απαιτούμενες αποστάσεις. Για οποιοδήποτε θέμα, παιδαγωγικό, διδακτικό ή διοικητικό, απευθύνονται στον ανάλογο εκπαιδευτικό της τάξης ή της ειδικότητας. Σε περίπτωση που παρίσταται ανάγκη, απευθύνονται στη Διεύθυνση του σχολείου.

#### **IV. Σχολική εργασία**

Οι μαθητές και μαθήτριες παρακολουθούν και συμμετέχουν ενεργά στην καθημερινή διδακτική διαδικασία και δεν παρακωλύουν το μάθημα, σεβόμενοι/ες το δικαίωμα των συμμαθητών και συμμαθητριών τους για μάθηση. Για την απρόσκοπτη διεξαγωγή του μαθήματος φέρνουν μαζί τους καθημερινά τα απαραίτητα βιβλία και μόνο ό,τι είναι απαραίτητο για τη σχολική εργασία τους. Όταν ανατίθεται στα παιδιά εργασία για το σπίτι (κατ' οίκον εργασία), αυτή είναι σχεδιασμένη από τον/την εκπαιδευτικό της τάξης σύμφωνα με τις ανάγκες και το επίπεδο του κάθε μαθητή και της κάθε μαθήτριας. Οι κατ' οίκον εργασίες ενίοτε αποτελούν συμπλήρωμα της εργασίας που γίνεται στην τάξη. Τα παιδιά μαθαίνουν να εργάζονται μόνα τους, να δημιουργούν, να αυτενεργούν, να είναι υπεύθυνα. Οι γονείς/κηδεμόνες συμμετέχουν στη μελέτη του παιδιού τους, επιβλέποντάς το, βοηθώντας το να αναστοχάζεται επί των πρακτικών μελέτης του. Στόχος είναι το παιδί να μάθει να διαβάσει αυτόνομα, όσο το δυνατό νωρίτερα, ακολουθώντας την πορεία της φθίνουσας καθοδήγησης. Οι γονείς/κηδεμόνες δε διεκπεραιώνουν τις εργασίες του παιδιού αντί αυτού και αποφεύγουν να του προκαλούν άγχος. Η εμπιστοσύνη μεταξύ γονέων/κηδεμόνων και εκπαιδευτικών έχει κοινό στόχο την υγιή ανάπτυξη παιδιών με ολοκληρωμένη προσωπικότητα.

#### **V. Συμπεριφορά - Δικαιώματα - Υποχρεώσεις**

##### **Ο Αναπληρωτής Διευθυντής**

- Συμβάλλει στη δημιουργία κλίματος δημοκρατικής συμπεριφοράς των διδασκόντων/ουσών και των μαθητών/τριών και είναι υπεύθυνος, σε συνεργασία με τους/τις διδάσκοντες/ουσες, για την τήρηση της εύρυθμης λειτουργίας του σχολείου.
- Ενημερώνει τον Σύλλογο των Διδασκόντων για την εκπαιδευτική νομοθεσία, τις εγκυκλίους και τις αποφάσεις που αφορούν τη λειτουργία του Σχολείου, καθώς και την εφαρμογή των προγραμμάτων εκπαίδευσης.
- Λαμβάνει μέριμνα για την εξασφάλιση παιδαγωγικών μέσων και εργαλείων, την καλή χρήση τους στη σχολική τάξη, τη λειτουργικότητα και την αντικατάστασή τους, σε περίπτωση φθοράς, με βάση τις οικονομικές δυνατότητες της σχολικής μονάδας.
- Είναι υπεύθυνος, μαζί με τους/τις εκπαιδευτικούς, για την καθαριότητα και αισθητική των χώρων του διδακτηρίου, καθώς και για την προστασία της υγείας και ασφάλειας των μαθητών/τριών.
- Συζητά με τους/τις διδάσκοντες/ουσες, όταν είναι απαραίτητο, για παιδαγωγικά θέματα, με πνεύμα συναδελφικής αλληλεγγύης.

##### **Οι εκπαιδευτικοί**

- Εκπαιδεύουν τους μαθητές και τις μαθήτριες, σύμφωνα με τους σκοπούς και τους στόχους της εκπαίδευσης και μέσα στο πλαίσιο της εκπαιδευτικής πολιτικής, με την καθοδήγηση των Στελεχών της εκπαίδευσης.
- Προετοιμάζουν καθημερινά και οργανώνουν το μάθημά τους, εφαρμόζοντας σύγχρονες και

κατάλληλες μεθόδους διδασκαλίας, με βάση τις ανάγκες των μαθητών/τριών και τις ιδιαιτερότητες των γνωστικών αντικειμένων.

- Συνεργάζονται με τους/τις μαθητές/τριες, σέβονται την προσωπικότητά τους, καλλιεργούν και εμπνέουν σ' αυτούς, κυρίως με το παράδειγμά τους, δημοκρατική συμπεριφορά.
- Μεριμνούν για τη δημιουργία κλίματος αρμονικής συνεργασίας και συνεχούς και αμφίδρομης επικοινωνίας με τους γονείς/κηδεμόνες των μαθητών/τριών, και τους ενημερώνουν για τη φοίτηση, τη διαγωγή και την επίδοση των παιδιών τους.
- Φροντίζουν για την πρόοδο όλων των μαθητών/τριών τους και τους προσφέρουν το κατάλληλο παιδαγωγικό περιβάλλον για πολύπλευρη ανάπτυξη της προσωπικότητάς τους, δυνατότητες αυτενέργειας και αυτομάθησης σε ένα πλαίσιο παιδαγωγικής ελευθερίας που διέπεται από τις αρχές της δημοκρατίας και τις πανανθρώπινες αξίες.
- Συμβάλλουν στην εμπέδωση ενός ήρεμου, θετικού, συνεργατικού, συμπεριληπτικού και εποικοδομητικού σχολικού κλίματος.
- Ενδιαφέρονται για τις συνθήκες ζωής των μαθητών/τριών τους στην οικογένεια και στο ευρύτερο κοινωνικό περιβάλλον, λαμβάνουν υπόψη τους παράγοντες που επηρεάζουν την πρόοδο και συμπεριφορά των μαθητών/τριών τους και υιοθετούν κατάλληλες παιδαγωγικές ενέργειες, ώστε να αντιμετωπιστούν πιθανά προβλήματα.
- Ενθαρρύνουν τους/τις μαθητές/τριες να συμμετέχουν ενεργά στη διαμόρφωση και λήψη αποφάσεων για θέματα που αφορούν τους/τις ίδιους/ες και το Σχολείο και καλλιεργούν τις αρχές και το πνεύμα αλληλεγγύης και συλλογικότητας.
- Συνεργάζονται με τον Διευθυντή, τους γονείς και τα αρμόδια Στελέχη για την καλύτερη δυνατή παιδαγωγική αντιμετώπιση κάθε είδους προβλημάτων, σεβόμενοι/ες την προσωπικότητα και τα δικαιώματα των μαθητών/τριών.
- Ανανεώνουν και εμπλουτίζουν τις γνώσεις τους, σχετικά με τα διάφορα γνωστικά αντικείμενα και τις επιστήμες της αγωγής, τόσο μέσω των διάφορων μορφών επιμόρφωσης και επιστημονικής παιδαγωγικής καθοδήγησης, που παρέχονται θεσμικά από το σύστημα της οργανωμένης εκπαίδευσης, όσο και με την αυτοεπιμόρφωση.

### **Οι μαθητές/μαθήτριες**

- Αποδίδουν σεβασμό, με τα λόγια και τις πράξεις τους, προς κάθε μέλος της Σχολικής Κοινότητας.
- Κατά τη διάρκεια των μαθημάτων τηρούν τους κανόνες της τάξης. Συμμετέχουν ενεργά στην καθημερινή εκπαιδευτική διαδικασία και δεν παρακωλύουν το μάθημα, σεβόμενοι/ες το δικαίωμα των συμμαθητών/τριών για μάθηση.
- Απευθύνονται στους/στις εκπαιδευτικούς και στη Διεύθυνση του Σχολείου και ζητούν τη βοήθειά τους, για κάθε πρόβλημα που τους/τις απασχολεί και τους δημιουργεί εμπόδιο στη σχολική ζωή και πρόδό τους.
- Προσέχουν και διατηρούν καθαρούς όλους τους χώρους του Σχολείου. Ταυτόχρονα ενδιαφέρονται για το σχολικό κτίριο και την υλικοτεχνική υποδομή του σχολείου. Επιπρόσθετα, φροντίζουν να διατηρούν σε καλή κατάσταση τα σχολικά βιβλία που παρέχονται δωρεάν από την πολιτεία.
- Αποφεύγουν την άσκηση οποιασδήποτε μορφής βίας (σωματική, λεκτική ή ψυχολογική).
- Προσπαθούν να λύνουν τις αντιθέσεις ή διαφωνίες με διάλογο, ακολουθώντας διαδοχικά τα παρακάτω βήματα:  
Συζητούν άμεσα και ειρηνικά με αυτόν που έχουν τη διαφορά.  
Απευθύνονται στον/στην υπεύθυνο/η εκπαιδευτικό τμήματος ή στον/στην εφημερεύοντα/ουσα εκπαιδευτικό.  
Απευθύνονται στον Διευθυντή του σχολείου.  
Σε περιπτώσεις που γίνονται αποδέκτες ή παρατηρητές βίαιης λεκτικής, ψυχολογικής, ρατσιστικής ή προσβλητικής συμπεριφοράς που σχετίζεται με την εμφάνιση, τη

διαφορετικότητα, την ασθένεια, την εθνική προέλευση των ίδιων ή άλλων μαθητών/τριών ή αντιληφθούν σεξουαλικά υπονοούμενα σε βάρος τους ή σε βάρος άλλων μαθητών/τριών, ενημερώνουν άμεσα τον/την εφημερεύοντα/ουσα εκπαιδευτικό ή τον/την υπεύθυνο/η εκπαιδευτικό της τάξης τους.

- Συμβάλλουν στην υιοθέτηση αειφορικών πρακτικών, όπως η εξοικονόμηση ενέργειας και η ανακύκλωση υλικών.
- Στις σχολικές εκδηλώσεις και γιορτές αλλά και στις διδακτικές επισκέψεις εκτός Σχολείου ακολουθούν τους/τις συνοδούς εκπαιδευτικούς και συμπεριφέρονται με ευγένεια και ευπρέπεια.
- Δε φέρουν μαζί τους κινητό τηλέφωνο ή οποιαδήποτε άλλη συσκευή επικοινωνίας ή καταγραφής εικόνας και ήχου.
- Επικοινωνούν, δια των εκαπιδευτικών, όταν υπάρχει ανάγκη, με τους γονείς τους, μέσω των τηλεφώνων του Σχολείου.

### **Οι γονείς και κηδεμόνες**

- Φροντίζουν ώστε το παιδί να έρχεται έγκαιρα και ανελλιπώς στο Σχολείο και να ενημερώνουν σε περίπτωση απουσίας του.
- Διαβάζουν προσεκτικά όλες τις έντυπες ανακοινώσεις που μεταφέρουν τα παιδιά (ή αναρτώνται στον διαδικτυακό τόπο του σχολείου ή αποστέλλονται μέσω μηνύματος ηλεκτρονικού ταχυδρομείου), ώστε να ενημερώνονται για θέματα λειτουργίας του Σχολείου.
- Συνεργάζονται αρμονικά σε προσωπικό επίπεδο αλλά και μέσω του Συλλόγου Γονέων με τη Διεύθυνση και τον Σύλλογο των Διδασκόντων για θέματα που αφορούν τους/τις μαθητές/τριες.
- Ενημερώνουν έγκαιρα και προσκομίζουν τα σχετικά έγγραφα, αν υπάρχουν, για κάθε ειδικό θέμα που αντιμετωπίζουν τα παιδιά τους - θέματα υγείας, ειδικές εκπαιδευτικές ικανότητες ή ανάγκες, θέματα οικογενειακής και κοινωνικής κατάστασης - τα οποία μπορούν να επηρεάσουν την επίδοση, τη φοίτηση και συμπεριφορά του παιδιού τους και ζητούν τη συνδρομή του σχολείου.
- Έχουν την αποκλειστική ευθύνη για την ασφάλεια των παιδιών τους, όσο εκείνα βρίσκονται εκτός του χώρου του σχολείου (πριν τις 08:00 και μετά την αποχώρησή τους στις 13:15, στις 15:00 ή στις 16:00).

### **VI. Παιδαγωγικός έλεγχος**

Τα ζητήματα μη αποδεκτής συμπεριφοράς στο Σχολείο αποτελούν αντικείμενο συνεργασίας των γονέων/κηδεμόνων με τον/την υπεύθυνο/η εκπαιδευτικό της τάξης, τον Διευθυντή της Σχολικής Μονάδας, τον Σύλλογο Διδασκόντων και τον Συντονιστή Εκπαιδευτικού Έργου, προκειμένου να υπάρξει η καλύτερη δυνατή παιδαγωγική αντιμετώπιση του θέματος. Σε κάθε περίπτωση και πριν από οποιαδήποτε απόφαση, λαμβάνεται υπόψη η βασική αρχή του σεβασμού της προσωπικότητας και των δικαιωμάτων του παιδιού. Η καθιέρωση κανόνων συμπεριφοράς στην τάξη και στο σχολικό περιβάλλον στοχεύουν στην αυτοπειθαρχία και στην αποφυγή προβληματικών καταστάσεων. Είναι σημαντικό οι κανόνες να είναι δημοκρατικοί, δίκαιοι, σαφείς και να τηρούνται με συνέπεια. Η ενίσχυση της σωστής συμπεριφοράς των μαθητών/τριών μέσα από σαφείς κανόνες αποτελεί προτεραιότητα του σχολείου. Οι σωματικές ποινές δεν επιτρέπονται.

Το σχολείο, ως φορέας αγωγής, έχει καθήκον να λειτουργεί έτσι ώστε οι μαθητές/τριες να συνειδητοποιήσουν ότι κάθε πράξη τους έχει συνέπειες, να μάθουν να αναλαμβάνουν την ευθύνη των επιλογών τους και να γίνουν υπεύθυνοι πολίτες. Αν η συμπεριφορά του μαθητή και της μαθήτριας δεν εναρμονίζεται με τα αποδεκτά πρότυπα και αποκλίνει από την τήρηση του εσωτερικού κανονισμού του Σχολείου, τότε αντιμετωπίζει τον παιδαγωγικό έλεγχο, σύμφωνα με τις αρχές της ψυχολογίας και παιδαγωγικής που διέπουν την ηλικία του αλλά και τις κείμενες διατάξεις.

Οι γονείς/κηδεμόνες ενημερώνονται από το Σχολείο για την όποια μη αποδεκτή συμπεριφορά

των παιδιών τους και των παιδαγωγικών ενεργειών που πραγματοποιεί το σχολείο. Η στενή συνεργασία Σχολείου- γονέων/κηδεμόνων είναι πάντα αναγκαία και επιβεβλημένη.

### **Πρόληψη φαινομένων βίας και σχολικού εκφοβισμού**

Η ανάπτυξη θετικού σχολικού κλίματος αποτελεί σημαντικό παράγοντα της διαδικασίας πρόληψης ή και αντιμετώπισης φαινομένων βίας, παρενόχλησης, εξαναγκασμού και σχολικού εκφοβισμού. Χαρακτηριστικά του θετικού και υγιούς σχολικού κλίματος είναι ο αμοιβαίος σεβασμός και η αποδοχή της διαφορετικότητας, η προώθηση της συνεργασίας με φορείς και η συνεργασία του σχολείου με την οικογένεια.

## **VII. Άλλα θέματα**

### **Προσωπικά δεδομένα**

Τηρείται απαρέγκλιτα η ισχύουσα νομοθεσία για τα προσωπικά δεδομένα όλων των μελών της Σχολικής Κοινότητας. Επιπροσθέτως, σύμφωνα με τις κείμενες διατάξεις και τον Γενικό Κανονισμό Προστασίας Δεδομένων της Ευρωπαϊκής Ένωσης (GDPR), επιβάλλεται η γραπτή συγκατάθεση των γονέων ως προς τη συλλογή, επεξεργασία και δημοσιοποίηση οπτικού υλικού των παιδιών τους.

### **Εμβολιασμός μαθητών/μαθητριών**

Σύμφωνα με την γνωμοδότηση της Εθνικής Επιτροπής Εμβολιασμών υποχρεωτικά είναι όλα εκείνα τα εμβόλια που είναι ενταγμένα στο Εθνικό Πρόγραμμα Εμβολιασμών. Ένα από τα δικαιολογητικά εγγραφής, αποτελεί και η επίδειξη του Βιβλιαρίου Υγείας ή άλλο στοιχείο από το οποίο αποδεικνύεται ότι έγιναν τα προβλεπόμενα εμβόλια.

### **Λειτουργία Κυλικείου**

Το Υπουργείο Υγείας ορίζει με υγειονομικές διατάξεις τα προϊόντα που μπορούν να διατίθενται στα Σχολικά Κυλικεία, με στόχο την προστασία και προαγωγή της υγείας των μαθητών/τριών και τη δημιουργία ενός υποστηρικτικού σχολικού περιβάλλοντος σε θέματα υγιεινής διατροφής. Ενδεικτικά κατάλληλα προϊόντα που διατίθενται από το σχολικό κυλικείο: Φρούτα και λαχανικά εποχής (αποξηραμένα φρούτα, φυσικοί χυμοί, σαλάτες, φρουτοσαλάτες κ.λπ.), γαλακτοκομικά (γάλα, γιαούρτι, τυριά κ.λπ.), αρτοσκευάσματα (κουλούρι, φρυγανιές, μουστοκούλουρα, μπάρες δημητριακών, σταφιδόψωμο κ.λπ.). Στους γονείς/κηδεμόνες κοινοποιείται ο τιμοκατάλογος του κυλικείου του σχολείου.

## **4. Επικοινωνία και Συνεργασία Γονέων/Κηδεμόνων-Σχολείου**

### **I. Σημασία της επικοινωνίας και της συνεργασίας Σχολείου-Οικογένειας**

Πολύ σημαντική παράμετρος της συνολικής λειτουργίας του Σχολείου και του κλίματος που δημιουργείται είναι η επικοινωνία και η εποικοδομητική συνεργασία με τους γονείς/κηδεμόνες των μαθητών/τριών και με τον Σύλλογο Γονέων. Η εμπιστοσύνη του παιδιού στο Σχολείο ενισχύεται από τη θετική στάση των γονέων/κηδεμόνων προς το Σχολείο και τον/την εκπαιδευτικό.

Για οποιοδήποτε αίτημά τους οι γονείς/κηδεμόνες απευθύνονται στον/στην υπεύθυνο/η δάσκαλο/δασκάλα της τάξης. **Σε περίπτωση που δεν υπάρξει κοινά αποδεκτή λύση ή συνεννόηση, απευθύνονται στον Διευθυντή του Σχολείου.**

### **II. Διαδικασίες ενημέρωσης και επικοινωνίας Σχολείου και γονέων/κηδεμόνων**

Οι συναντήσεις για ενημέρωση των γονέων/κηδεμόνων με τους/τις εκπαιδευτικούς προγραμματίζονται με απόφαση του Συλλόγου Διδασκόντων:

- Στην αρχή του διδακτικού έτους, όπου λαμβάνει χώρα ενημέρωση για ζητήματα που αφορούν στην εύρυθμη λειτουργία του σχολείου.
- Μια φορά τον μήνα σε προκαθορισμένη από τον/την εκπαιδευτικό ημέρα και ώρα, για θέματα που αφορούν στη διαγωγή και πρόοδο των μαθητών/μαθητριών.
- Κάθε φορά που ο/η υπεύθυνος/η εκπαιδευτικός της τάξης κρίνει αναγκαία μια έκτακτη συνάντηση.

- Κατά την επίδοση του Ελέγχου προόδου ανά τρίμηνο: Εντός δέκα (10) ημερών από τη λήξη του τριμήνου, πραγματοποιείται παιδαγωγική συνάντηση του/της υπεύθυνου/ης εκπαιδευτικού της τάξης με τους γονείς/κηδεμόνες των μαθητών/τριών, προκειμένου να ενημερωθούν για την πρόοδο των παιδιών τους.
- Κατά την ολοκλήρωση του Σχολικού Έτους για τους τίτλους προόδου - σπουδών.

Οι γονείς/κηδεμόνες οφείλουν να επικαιροποιούν τα στοιχεία επικοινωνίας τους, και να ενημερώνουν άμεσα τους/τις εκπαιδευτικούς για κάθε αλλαγή, ώστε το Σχολείο να έχει τα ισχύοντα τηλέφωνα τους και τις έγκυρες ηλεκτρονικές διευθύνσεις τους για την αποστολή ενημερωτικών σημειωμάτων ή/και βεβαιώσεων για την πραγματοποίηση εκπαιδευτικών εκδρομών, για την παρακολούθηση εκπαιδευτικών θεαμάτων κ.λπ.. Επίσης, οι γονείς/κηδεμόνες θα πρέπει τακτικά να επισκέπτονται τον διαδικτυακό τόπο του Σχολείου και να ενημερώνονται υπεύθυνα και γρήγορα για τα θέματα του Σχολείου. Τέλος, οι γονείς/κηδεμόνες θα πρέπει να έχουν φροντίσει είτε οι ίδιοι ή πρόσωπα που έχουν εξουσιοδοτήσει να είναι άμεσα διαθέσιμοι σε επικείμενες έκτακτες περιπτώσεις.

### **III. Σύλλογος Γονέων και Κηδεμόνων**

Οι γονείς/κηδεμόνες των μαθητών και μαθητριών κάθε Σχολείου συγκροτούν τον Σύλλογο Γονέων & Κηδεμόνων, που φέρει την επωνυμία «Σύλλογος Γονέων Μαθητών του 1<sup>ου</sup> Δημοτικού Σχολείου Σπάρτης» και συμμετέχουν αυτοδικαίως σε αυτόν. Ο Σύλλογος Γονέων & Κηδεμόνων είναι ένας σημαντικός θεσμός, αποτελεί αναπόσπαστο μέρος της Σχολικής Κοινότητας και για αυτό καθίσταται απαραίτητη και σημαντική η συμμετοχή του συνόλου των γονέων/κηδεμόνων. Βρίσκεται σε άμεση συνεργασία με τον Διευθυντή, τον Σύλλογο Διδασκόντων του Σχολείου, αλλά και με τον Πρόεδρο της Σχολικής Επιτροπής του Δήμου.

### **IV. Σχολικό Συμβούλιο**

Σε κάθε σχολική μονάδα λειτουργεί επταμελές Σχολικό Συμβούλιο, στο οποίο συμμετέχουν ο Διευθυντής του σχολείου, δύο εκπρόσωποι του Δήμου, τρεις εκπαιδευτικοί του σχολείου και ένας εκπρόσωπος του Συλλόγου Γονέων.

#### **Αρμοδιότητες Σχολικού Συμβουλίου (Ν.4823/2021, άρθρο 107)**

α) εισηγείται στον Διευθυντή και στον Σύλλογο Διδασκόντων σχέδια δράσης της σχολικής μονάδας που αφορούν ενδεικτικώς στην οργάνωση και λειτουργία της, στην υποστήριξη του εκπαιδευτικού έργου, στις συνθήκες υγιεινής, στην επικοινωνία μεταξύ των εκπαιδευτικών, των μαθητών και των γονέων/κηδεμόνων τους, καθώς και κάθε άλλο θέμα αναφορικά με την ταυτότητα και τον προσανατολισμό της σχολικής μονάδας,

β) εισηγείται στον Διευθυντή και στον Σύλλογο Διδασκόντων συγκεκριμένο σχέδιο αντιμετώπισης των κρίσεων που εμφανίζονται εντός της σχολικής μονάδας και τους υποστηρίζουν κατά την υλοποίησή του

γ) συμβάλλει στη διοργάνωση εκπαιδευτικών επισκέψεων, εκδρομών και εκδηλώσεων κάθε είδους και συνεργάζεται με φορείς της τοπικής κοινωνίας για την υλοποίησή τους,

δ) συνεργάζεται με τον Σύλλογο Γονέων της σχολικής μονάδας και με τους εκπροσώπους του Δήμου στη σχολική επιτροπή ιδίως στα θέματα που σχετίζονται με την υλικοτεχνική υποδομή της σχολικής μονάδας, τη χρηματοδότηση αυτής από άλλες πηγές, πλην της τακτικής κρατικής επιχορήγησης, καθώς και τη διοργάνωση και τον συντονισμό δραστηριοτήτων κάθε είδους στην τοπική κοινωνία,

ε) συνεργάζεται με τον Σύλλογο Γονέων, τον Δήμο, τους εκπροσώπους των μαθητικών κοινοτήτων, καθώς και τους εκπροσώπους αποφοίτων της σχολικής μονάδας, εφόσον υπάρχει σύλλογος αποφοίτων, όσον αφορά στα θέματα που σχετίζονται με την προσφορά της σχολικής μονάδας στην τοπική κοινωνία.

### **V. Η σημασία της σύμπραξης όλων**

Ένα ανοιχτό, συνεργατικό, συμπεριληπτικό και δημοκρατικό Σχολείο έχει ανάγκη από τη

σύμπραξη όλων, μαθητών/τριών, εκπαιδευτικών, Διευθυντή, Συλλόγου Γονέων και Κηδεμόνων, Σχολικής Επιτροπής, Τοπικής Αυτοδιοίκησης, προκειμένου να επιτύχει στην αποστολή του.

## **5. Πολιτική του Σχολείου προστασίας από πιθανούς κινδύνους**

### ***Αντιμετώπιση έκτακτων αναγκών***

Οι φυσικές καταστροφές παρουσιάζουν αυξητική τάση τα τελευταία χρόνια με ποικίλες συνέπειες στο ανθρωπογενές περιβάλλον. Οι Σχολικές Μονάδες, ως λειτουργικοί χώροι φιλοξενίας και δραστηριοποίησης ευάλωτης ομάδας του πληθυσμού, απαιτούν αυξημένο βαθμό ετοιμότητας έναντι των κινδύνων αυτών.

Για την προστασία από σεισμούς και συνοδά φυσικά φαινόμενα επικαιροποιείται τακτικά το Σχέδιο Ενεργειών για τη διαχείριση του Σεισμικού Κινδύνου και υλοποιούνται ασκήσεις ετοιμότητας κατά τη διάρκεια του σχολικού έτους.

Ο Διευθυντής του Σχολείου, στην αρχή του Σχολικού έτους και σε συνεργασία με τον Σύλλογο Διδασκόντων, προβαίνει σε όλες τις απαιτούμενες ενέργειες που προβλέπονται για την αντιμετώπιση των έκτακτων αναγκών εντός του σχολικού χώρου. Επίσης ενημερώνουν τους/τις μαθητές/τριες για τους βασικούς κανόνες και τρόπους αντίδρασης κατά την εκδήλωση των φαινομένων αυτών.

Διευκρινίζεται ότι οι μαθητές/τριες δεν αποχωρούν από το Σχολείο μόνοι τους αλλά παραδίδονται στους γονείς/κηδεμόνες τους ή σε άλλα πρόσωπα που οι γονείς/κηδεμόνες έχουν ορίσει γραπτώς για τον σκοπό αυτό.

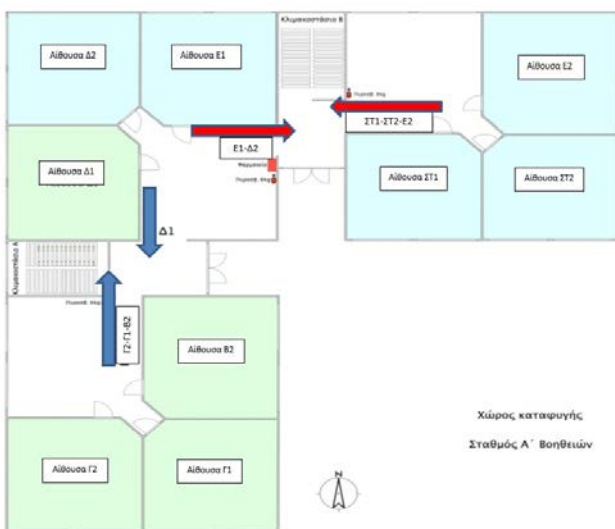
Τέλος, σε καταστάσεις πανδημίας ή ακραίων-επικίνδυνων φαινομένων οι εκπαιδευτικοί, μαθητές/τριες, γονείς/κηδεμόνες, Διευθύντρια, οφείλουν να συμμορφώνονται και να ακολουθούν ρητά τις οδηγίες που εκδίδουν οι εκάστοτε αρμόδιοι φορείς/υπηρεσίες: π.χ. ΕΟΔΥ, ΥΠΑΙΘ, Υπουργείο Πολιτικής Προστασίας, κ.λ.π. για την εύρυθμη λειτουργία της Σχολικής Μονάδας και την ασφάλεια των μελών της.

### ***Χώρος συγκέντρωσης σε περίπτωση ανάγκης***

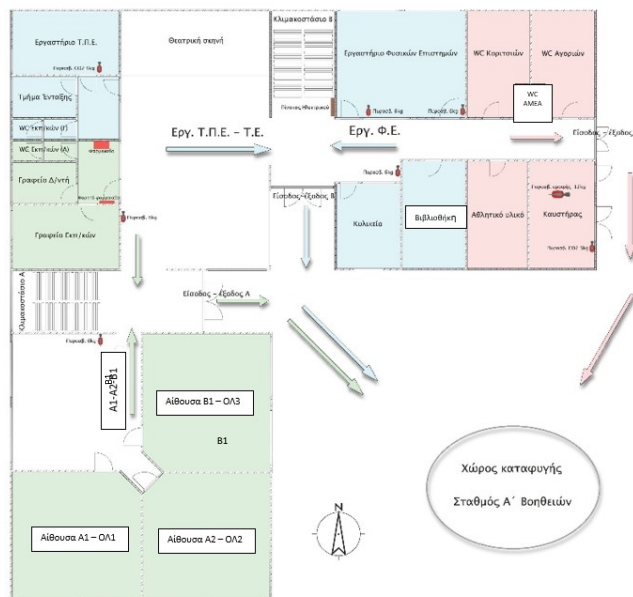
Ο πρώτος χώρος καταφυγής των μαθητών μετά τον σεισμό είναι **το προαύλιο** (χώρος μεταξύ των γηπέδων καλαθοσφαίρισης και πετοσφαίρισης), όπου θα γίνει και η καταμέτρησή τους. Σε περίπτωση που διαπιστωθεί ότι το προαύλιο δεν είναι ασφαλές, οι μαθητές μπορεί να χρειαστεί να μετακινηθούν στο δεύτερο χώρο καταφυγής που είναι το: **Πάρκο της Ευαγγελίστριας**. Στην κάθε αίθουσα του σχολείου αναρτάται και η αντίστοιχη κάτοψη του ορόφου με την πορεία διαφυγής που θα ακολουθήσουν οι μαθητές του συγκεκριμένου τμήματος.

Η διαδικασία εκκένωσης απεικονίζεται στις ακόλουθες κατόψεις:

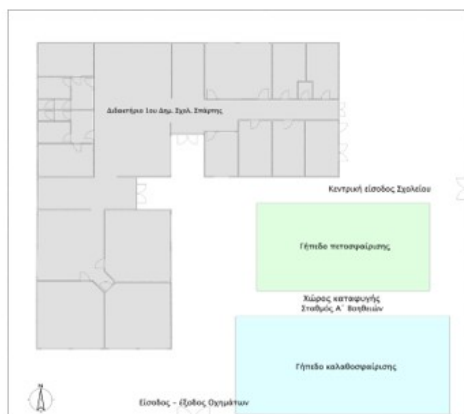
**Κάτοψη 1<sup>ου</sup> Ορόφου**



**Κάτοψη Ισογείου**



**Κάτοψη Χώρου Καταφυγής**



**Κάτοψη 2<sup>ου</sup> Χώρου Καταφυγής**



**Ειδικό σχέδιο αποχώρησης λόγω έκτακτων συνθηκών**

Σε περίπτωση έκτακτης ανάγκης, για την ασφάλεια των παιδιών έχει καταρτιστεί σχέδιο διαφυγής και πραγματοποιούνται ασκήσεις ετοιμότητας μια φορά κάθε τρίμηνο:

**Ισόγειο: Εκκενώνεται με την ακόλουθη σειρά:**

Είσοδος – Έξοδος Α	Είσοδος – Έξοδος Β	Είσοδος – Έξοδος Γ
- Αίθουσα Β1 - Αίθουσα Α2 - Αίθουσα Α1	- Εργαστήριο Φυσικών Επιστημών (Φ.Ε.) - Τμήμα Ένταξης 1 (Τ.Ε. 1) - Εργαστήριο Τεχνολογιών της Πληροφορίας και των Επικοινωνιών (Τ.Π.Ε.)	- Αίθουσα Βιβλιοθήκης

1ος Όροφος: Εκκενώνεται με την ακόλουθη σειρά:

Είσοδος – Έξοδος Α	Είσοδος – Έξοδος Β
- Αίθουσα Δ1	- Αίθουσα Ε1
- Αίθουσα Β2	- Αίθουσα Δ2
- Αίθουσα Γ1	- Αίθουσα ΣΤ1
- Αίθουσα Γ2	- Αίθουσα ΣΤ2
	- Αίθουσα Ε2

#### 6. Εσωτερικός Κανονισμός Λειτουργίας- Διαδικασίες διασφάλισης της εφαρμογής του

Ο κοινά συμφωνημένος Κανονισμός βασίζεται στην ισχύουσα νομοθεσία και στις σύγχρονες παιδαγωγικές και διδακτικές αρχές. Η τήρησή του από όλους τους παράγοντες του Σχολείου (μαθητές/τριες, εκπαιδευτικούς, άλλο επιστημονικό προσωπικό, γονείς/κηδεμόνες, βοηθητικό προσωπικό) με αμοιβαίο σεβασμό στον διακριτό θεσμικό ρόλο τους, αποτελεί προϋπόθεση της εύρυθμης λειτουργίας του Σχολείου και είναι το θεμέλιο πάνω στο οποίο μπορεί το Σχολείο να οικοδομήσει για να πετύχει τους στόχους και το όραμά του.

Θέματα που ανακύπτουν και δεν προβλέπονται από τον Κανονισμό, αντιμετωπίζονται κατά περίπτωση από τον Διευθυντή και τον Σύλλογο Διδασκόντων, σύμφωνα με τις αρχές της παιδαγωγικής επιστήμης και την κείμενη εκπαιδευτική νομοθεσία, σε πνεύμα συνεργασίας με όλα τα μέλη της Σχολικής Κοινότητας.

Οι γονείς/κηδεμόνες των μαθητών και μαθητριών ενημερώνονται ηλεκτρονικά σχετικά με τον κανονισμό του Σχολείου.

Σπάρτη, Παρασκευή 23 Σεπτεμβρίου 2022

Ο Αναπληρωτής Διευθυντής του Σχολείου

Μπουρτούβαλης Απόστολος

Εγκρίνεται	
Συντονιστής Εκπαιδευτικού Έργου (ο οποίος έχει την παιδαγωγική ευθύνη του σχολείου)	Διευθυντής Εκπαίδευσης
.....	.....
Ημερομηνία: .....	Ημερομηνία: .....